



2025

PLANO DE AÇÃO

EXISTIMOS PARA AJUDAR QUEM
MAIS PRECISA



Fundação
Manuel Brandão

PLANO DE AÇÃO 2025



Fundação
Manuel Brandão

INSTITUIÇÃO PARTICULAR DE SOLIDARIEDADE SOCIAL

NIF 501066004 * NISS 20007599219

PRESIDENTE DA DIREÇÃO: DOMINGOS JOSÉ FERREIRA



MISSÃO

A Fundação Manuel Brandão existe para ajudar quem mais precisa. Procuramos responder diariamente às necessidades da comunidade, tendo em vista a melhoria da qualidade de vida e a integração social e comunitária.



VISÃO

A Fundação Manuel Brandão pretende ser um modelo de referência enquanto Instituição, aproximando pessoas através da consolidação dos afetos, do desenvolvimento humano, da valorização da pessoa e da elevação da qualidade dos serviços prestados.



VALORES

Solidariedade
Humanização
Ética
Personalização
Dignidade
Confiança
Inovação

POLÍTICA DA QUALIDADE

Visa assegurar a identificação, a satisfação e a antecipação das necessidades expressas e implícitas de todos aqueles com quem interage, num compromisso pela melhoria contínua.

A gestão das atividades da Fundação Manuel Brandão assenta numa estratégia de diversificação das respostas sociais e na criação de atividades, geradores de recursos, por forma a promover o seu crescimento de forma sustentada e a sua progressiva autonomia financeira.



Sumário

- | | |
|-------------------------------|-----------------------------|
| 1 Introdução | 4 O que fazemos |
| 2 Quem somos | 5 Eixos estratégicos |
| 3 Respostas
Sociais | 6 Notas Conclusivas |



Introdução

O plano de ação constitui-se num instrumento orientador das atividades a desenvolver na Fundação Manuel Brandão ao longo do ano de 2025, envolvendo todas as partes interessadas com a finalidade de cumprir os princípios expressos na Missão, Visão e Valores.

Tendo como ponto de partida a temática “50 anos a ajudar quem mais precisa”, pretende-se estabelecer um elo de ligação entre o trabalho desenvolvido pela Fundação Manuel Brandão ao longo dos 50 anos de existência ao serviço da comunidade e preparar projetos futuros de crescimento institucional.



Fundação
Manuel Brandão

Introdução

Para a prossecução deste plano, vamos envolver todos os elementos da realidade institucional: os utentes, razão de existência da instituição, a quem direcionamos diariamente todos os esforços na prestação dos serviços; os trabalhadores que no dia-a-dia esforçam-se pela continuidade dos serviços, dão o melhor de si em prol do outro; e os parceiros, na comunidade local que contribuem para a consecução dos objetivos institucionais.

Em 2025, a Fundação Manuel Brandão manterá o compromisso de permanecer numa trajetória de crescimento e diversificação das suas respostas sociais, tendo como foco a sua sustentabilidade, no cumprimento da sua Missão.



Fundação
Manuel Brandão

Quem somos

A Fundação Manuel Brandão, Instituição Particular de Solidariedade Social (IPSS), sem fins lucrativos, situada na Rua do Mosteiro n.º 3031, na freguesia da Vila de Cucujães, concelho de Oliveira de Azeméis, distrito de Aveiro.

A Fundação Manuel Brandão foi criada em cumprimento das disposições testamentárias de D. Lucinda Machado Brandão e de sua irmã D. Almira Machado Brandão. Fundada em 1975 tem como finalidade a proteção social às pessoas muito carenciadas, com prioridade para as pessoas da terceira idade.

Atualmente, a Fundação Manuel Brandão tem acordos de cooperação com o Centro Distrital da Segurança Social de Aveiro e protocolo de cooperação com o Município de Oliveira de Azeméis para a prestação de serviços de apoio social.



**Fundação
Manuel Brandão**

Respostas sociais

ERPI

A Estrutura Residencial para Pessoas Idosas (ERPI) com início a 1974 presta apoio de cariz assistencial a pessoas com 65 ou mais anos que, por razões familiares, dependência, isolamento, solidão ou insegurança, não podem permanecer na sua residência. Tem capacidade e acordo de cooperação com o Instituto da Segurança Social para 26 pessoas idosas e funciona 24 horas por dia com serviço de medicina, enfermagem e animação socioculturais.



Respostas sociais

Centro de Dia

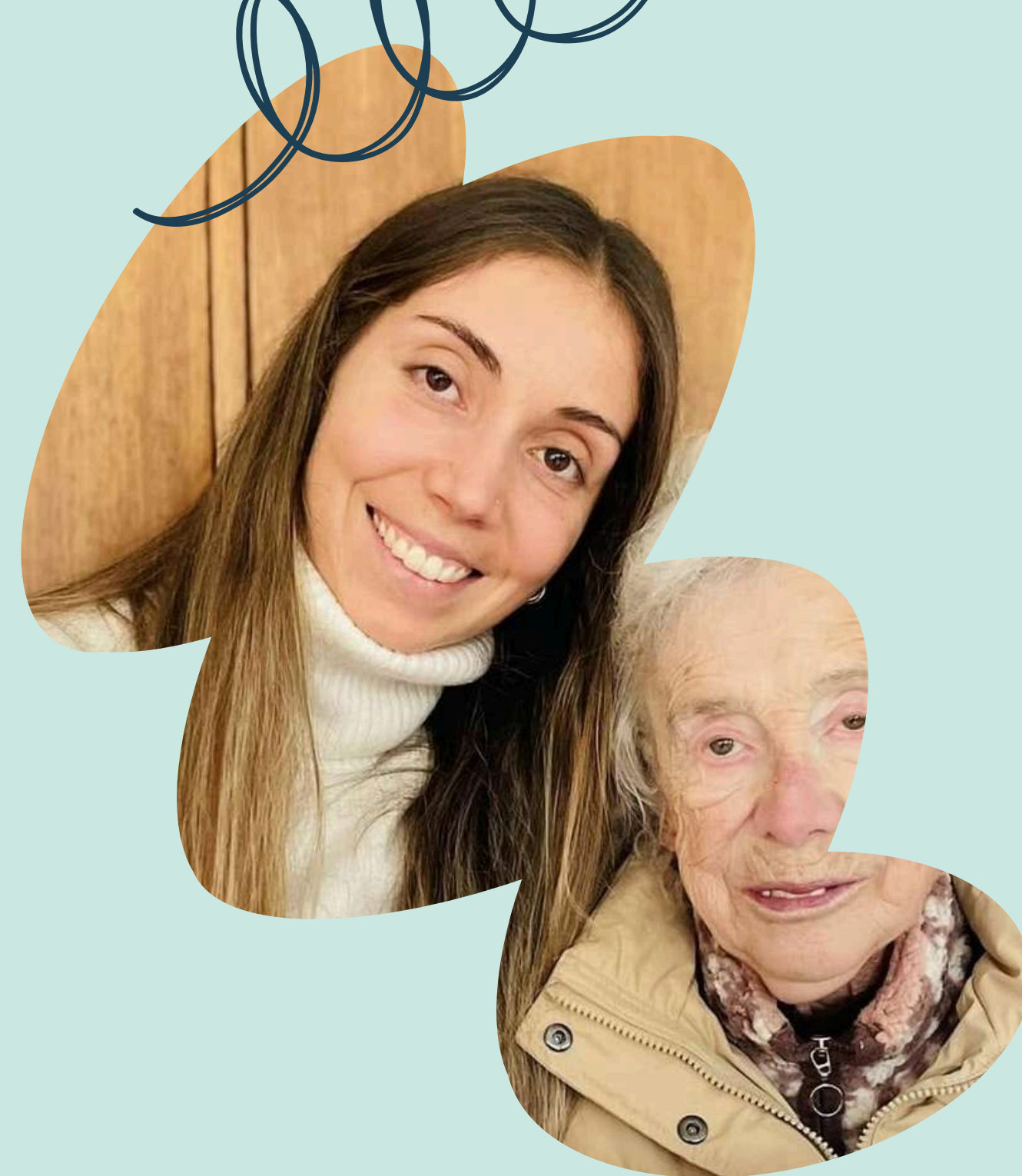
O Centro de Dia (CD) presta um conjunto de serviços que contribuem para a manutenção da pessoa idosa no seu meio sociofamiliar, promovendo igualmente a autonomia e a prevenção de situações de dependência dos respetivos clientes. Funciona de segunda a sexta-feira das 8h às 17h. Esta resposta teve o seu início em 1993 e beneficia de acordo de cooperação com o Instituto de Segurança Social para 30 pessoas idosas.



Respostas sociais

Serviço de Apoio Domiciliário

O Serviço de Apoio Domiciliário (SAD) presta cuidados e serviços a famílias e/ou pessoas que se encontrem no seu domicílio, em situação de dependência física e/ou psíquica e que não possam assegurar, temporária ou permanentemente, a satisfação das suas necessidades básicas e ou a realização das atividades instrumentais da vida diária, nem disponham de apoio familiar para o efeito.



Respostas sociais

Serviço de Apoio Domiciliário

Esta resposta social encontra-se em funcionamento desde 1990, com capacidade para 25 utentes. Face ao crescente aumento de inúmeras solicitações e múltiplas necessidades que diariamente surgem na Instituição, o acordo de cooperação da resposta social foi revisto em 2018 para 50 utentes. Funciona de segunda-feira a domingo, incluindo feriados das 08h00 às 19h00.



Respostas sociais

Serviço de Atendimento e Acompanhamento Social

Esta resposta social consiste num atendimento de primeira linha que procura responder eficazmente às situações de crise e ou emergência sociais, bem como num acompanhamento social destinado a assegurar o apoio técnico, tendo em vista a prevenção e resolução de problemas sociais.



Respostas sociais

Serviço de Atendimento e Acompanhamento Social

O processo de transferência de competências para as autarquias (Decreto-Lei n.º21/2019, de 30 de janeiro; Decreto-Lei n.º23/2022, de 14 de fevereiro), permitiu a celebração de um protocolo com a Câmara Municipal de Oliveira de Azeméis, no sentido da manutenção da equipa de da consequente continuidade da execução da Ação Social em acréscimo do Rendimento Social de Inserção.



O que fazemos



Área de idosos

Através das respostas sociais **Estrutura Residencial para Pessoas Idosas, Centro de Dia e Serviço de Apoio Domiciliário**, pretendemos promover a participação das pessoas idosas na vida cultural e social, empregando o saber e a experiência acumulada ao longo da vida, de modo a valorizar a condição humana da pessoa idosa.

Área de inserção social

Em 2025 continuaremos a promover a integração de indivíduos e famílias através do **Atendimento e Acompanhamento Social**. Daremos continuidade à execução do **Programa Operacional de Apoio às Pessoas Mais Carenciadas (POAPMC)**.

Eixos estratégicos

1º

Promover a melhoria contínua com vista à prestação de serviços de qualidade

3º

Garantir a sustentabilidade, autonomia financeira e institucional

2º

Observar boas práticas em gestão de pessoas e de competências

4º

Aproximar a Fundação Manuel Brandão da comunidade, pela promoção dos serviços prestados, desenvolvimento de parcerias e trabalho em rede



1º

Promover a melhoria contínua com vista à prestação de serviços de qualidade

O nosso objetivo primordial em 2025 é continuar a apostar na diferenciação dos cuidados, prestando serviços de qualidade. Queremos também aproximar as famílias pelo que os planos de atividades das respostas sociais passarão a incorporar a participação e auscultação das famílias.

OBJETIVOS ESTRATÉGICOS

Assegurar a qualidade e melhoria contínua dos serviços prestados

Aumentar o nível de satisfação de todos os intervenientes envolvidos

Promover um espaço de psicologia aos utentes e suas famílias

INDICADORES

- Taxa de cumprimento do Plano de Atividades de todas as respostas sociais
- Taxa de cumprimento dos objetivos do Plano Individual

Índice médio de satisfação dos clientes/famílias

N.º de avaliações psicológicas realizadas

2º

Observar boas práticas em gestão de pessoas e de competências

Em 2025 pretendemos continuar a implementar o sistema de gestão de desempenho com o desenvolvimento de uma metodologia de acompanhamento e envolvimento das competências pessoais e profissionais. Continuaremos a comemorar a antiguidade da equipa (25 anos), bem como assinalar simbolicamente os aniversários de toda a equipa.

OBJETIVOS ESTRATÉGICOS

Estabelecer e consolidar boas práticas de gestão de pessoas e de competências

Promover o bom ambiente entre funcionários/as e dirigentes, a motivação para o trabalho e fomentar a coesão interna

INDICADORES

- Taxa de cumprimento do Plano de Formação
- Aprovar e implementar o Sistema de Avaliação de Desempenho

- Comemorar a antiguidade da equipa
- Celebrar o aniversário dos/as funcionários/as

3º

Garantir a sustentabilidade, autonomia financeira e institucional

O foco da gestão em 2025 continuará na procura da eficiência orçamental e da redução de custos. De facto, o aumento das despesas implica a necessidade de adaptações, seja por meio da contenção e na economia a nível de consumos e na procura de alternativas em relação aos fornecimentos de material de consumo através da consciencialização de todos/as os/as utentes e trabalhadores/as.

OBJETIVOS ESTRATÉGICOS

Melhorar o espaço físico das instalações

Aumentar as receitas próprias

Controlar a execução orçamental

INDICADORES

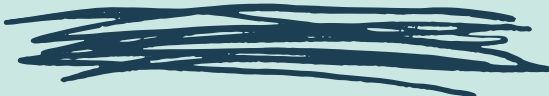
- Criar um plano de melhoria dos espaços interiores e exteriores da FMB
- N.º de ações de requalificação dos espaços físicos

- Desenvolver campanha para angariação de donativos, através da consignação de IRS

- Taxa de cumprimento orçamental de receitas
- Taxa de cumprimento de custos
- Taxa de execução orçamental de gastos com pessoal

4º

Aproximar a Fundação Manuel Brandão da comunidade, pela promoção dos serviços prestados, desenvolvimento de parcerias e trabalho em rede



Continuar a envolver a comunidade, desenvolver parcerias e aumentar a visibilidade da Instituição será uma das metas a alcançar em 2025.



OBJETIVOS ESTRATÉGICOS

Consolidar a imagem da Instituição junto de todas as partes interessadas

Implementar novas ferramentas e métodos de comunicação e consolidar as existentes

Envolver a comunidade

INDICADORES

- 50º Aniversário da Fundação Manuel Brandão
- Estabelecimento de novas parcerias

- Calendário informativo no átrio da entrada
- Atualizar a informação disponível nas redes sociais e site

- Atualização da base de dados da Liga de Amigos
- Captação de novos elementos para a Liga de Amigos

Notas conclusivas

O plano de ação de 2025 remete para o percurso da Fundação Manuel Brandão ao longo de 50 anos de história, debruçando-se simultaneamente sobre a criação de novos alicerces institucionais e projetos para o futuro.

O orçamento para o ano de 2025 foi planeado com base no exercício anterior, procurando congrega diversas fontes de financiamento: participações da Segurança Social através dos acordos de cooperação, participação dos utentes e famílias e rendas.



Fundação
Manuel Brandão

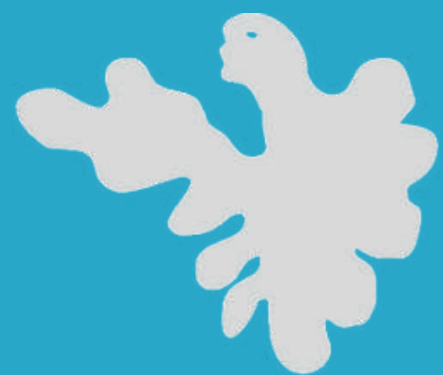
Notas conclusivas

O princípio base que conduziu este exercício de previsão é o de que a execução orçamental foi sempre feita com base na receita efetiva, numa lógica prudentes, de modo a não acarretar dificuldades financeiras para a Instituição.

Ao longo do ano de 2025 procuraremos efetuar candidaturas no âmbito do próximo quadro comunitário e a outras linhas de financiamento, para o financiamento de projetos que permitam a implementação da missão da Fundação Manuel Brandão.



Fale conosco



Fundação
Manuel Brandão

Rua do Mosteiro n.º 3031 - Apartado 12
3721-908 Vila de Cucujães
256 899 410 * 917 569 158

geral@fmbrandao.pt
www.fmbrandao.pt





Fundação
Manuel Brandão

JUNTOS 

A CUIDAR COM AMOR